

Grado de Medicina

**GUÍA DE ACOGIDA DE LOS HOSPITALES UNIVERSITARIOS
DE LA FACULTAD DE MEDICINA Y CIENCIAS DE LA SALUD
UNIVERSIDAD DE ALCALA**



Hospital Universitario
Guadalajara

ÍNDICE

Introducción	3
Gerencia de Atención Integrada de Guadalajara	3
¿Cómo llegar?	3
Primer día: Presentación del curso	3
Debes conocer:	4
1-Normas generales	4
2-Aspectos prácticos	4
3-Las prácticas y seminarios día a día	4
El Hospital:	6
1-Cartera de Servicios	6
2-Planos	7
Centros de Salud de la Gerencia Integrada de Guadalajara	9
Aspectos solidarios	9
Información de interés:	10
1-Coordinadores, mails y teléfonos de contacto	10
2-Profesores encargados de asignaturas	11

INTRODUCCIÓN

Esta breve guía pretende daros la bienvenida e introducir la información necesaria para que desde el primer día os resulte útil para vuestra formación y solucione los pequeños y lógicos problemas logísticos de un sitio nuevo, que debéis considerar como vuestra casa.

GERENCIA DE ATENCIÓN INTEGRADA DE GUADALAJARA

En ella están incluidas entre otras estructuras el Hospital Universitario de Guadalajara, los centros de especialidades de Azuqueca de Henares y Molina de Aragón, el Instituto de Enfermedades Neurológicas (IEN) y numerosos centros de Salud distribuidos en la provincia. Vuestras prácticas clínicas se realizarán esencialmente en los Servicios del Hospital y en varios Centros de Salud de la capital provincia.

Todas estas instituciones forman parte del Servicio de Salud de Castilla-La Mancha (SESCAM). El hospital cuenta con todas las especialidades médico-quirúrgicas y recibe a alumnos de Medicina, Enfermería y otras disciplinas de la Universidad de Alcalá de Henares. Aproximadamente cada año acuden al hospital 130 alumnos.

Con el fin de contribuir a la mejora asistencial, realiza actividades docentes e investigadoras en colaboración con la Universidad de Alcalá y otras universidades. Proporciona una atención integral basada en criterios y normas de calidad científico-técnica, con la tecnología más avanzada y profesionales con gran cualificación, cuyo desarrollo está basado en la formación continuada y en el impulso de la docencia y la investigación. Todo ello está orientado a crear un entorno acogedor, seguro y saludable para el paciente, su familia y todas aquellas personas implicadas en los procesos.

¿COMO LLEGAR?

La dirección exacta de nuestro hospital es Calle Donante de Sangre, sin número. Se puede venir en:

- Transporte público:
 - Tren: La estación está situada relativamente alejada y luego hay que coger un autobús hasta el hospital que tarda unos 20-30 minutos. Línea 4: Hospital-Manantiales.
 - Autobús: La estación de autobuses está en la ciudad. Se puede coger a la salida un autobús de la Línea 3: Hospital-Las Lomas.

Desde allí caminando se tarda unos 20 minutos en llegar al hospital.

- Transporte privado:

Se puede venir en coche. Normalmente hay bastante problema de aparcamiento, por lo que se suele aparcar en una zona que está a 10 minutos del hospital. Hay que coger la salida 55 de la autovía Madrid-Zaragoza.

PRIMER DÍA: RESENTACION DEL CURSO

Se realizará una presentación del curso por parte de los profesores de las distintas asignaturas con el fin de dar a conocer la organización de las prácticas y seminarios.

Ese día los alumnos subirán a la **4ª planta del Hospital Materno-infantil** con una fotografía tamaño carnet para realizar la tarjeta identificativa de cada estudiante.

Se debe entregar el Compromiso de Confidencialidad (<http://medicinaycienciasdelasalud.uah.es/estudiantes/practicas-externas-medicina.asp>), y el Certificado de Delitos de Naturaleza Sexual (por duplicado) (<http://www.mjusticia.gob.es/cs/Satellite/Portal/es/ciudadanos/tramites-gestiones-personales/certificado-delitos>).

DEBES CONOCER

Durante tu estancia en las instituciones sanitarias recibiréis una formación teórico-práctica con el fin de que seáis unos excelentes profesionales en el futuro. Tu implicación en tu propio aprendizaje es una condición indispensable para lograrlo.

No se trata solamente de aprender conocimientos teóricos sino tu objetivo es también aprender otras habilidades y mejorar tus actitudes como son la empatía, capacidad de comunicación, trabajo en grupo, escucha activa...etc.

1.- NORMAS GENERALES

- Tratar con la debida consideración y respeto a todos los miembros del hospital (médicos, enfermeras, auxiliares, celadores, secretarias..etc).
- Llevar en todo momento una indumentaria e higiene adecuadas y acorde al comportamiento que se espera de un miembro de la Universidad de Alcalá y de la Facultad de Medicina y Ciencias de la Salud, especialmente si entre sus actividades se encuentra la relación personal con los pacientes.
- Extremar el respeto por los pacientes y sus familiares, cuando las actividades se realicen en un centro sanitario, tanto en el comportamiento general como en el lenguaje y las expresiones.
- Abstenerse de fumar, en todo momento, dentro de las instalaciones sanitarias.

2.- ASPECTOS PRÁCTICOS

2.1.- HORARIOS.

El horario habitual es de 8 a 15 horas. Si se incorporan guardias a la formación, puedes tener que realizar tardes o noches (dependiendo de cada asignatura y Servicio).

2.2.- AULAS: PABELLÓN DOCENTE.

Ocupa parte de las plantas 1 y 2 del edificio materno-infantil. Tiene 3 aulas y salas de descanso.

En esta zona hay un conserje (D. Víctor Pindado) que os puede ayudar en lo que necesitéis.

Las taquillas están situadas en la segunda planta del pabellón docente.

2.3.- BIBLIOTECA.

Está en la primera planta. Tiene acceso a internet y varios ordenadores disponibles. Es un espacio de trabajo y consulta.

2.4.- CAFETERÍAS.

En la planta baja hay una cafetería para el público en general y en la entreplanta para el personal del hospital, a la que podéis acudir. El precio del menú es reducido. En diversos puntos del hospital existen máquinas expendedoras de bebidas y alimentos.

3.- LAS PRÁCTICAS Y SEMINARIOS DIA A DIA

La asistencia a prácticas y seminarios es obligatoria y se realizará un control de la asistencia.

3.1.- COORDINACIÓN DE PRÁCTICAS.

Cada profesor asignado, se encargará de la organización de las prácticas y la distribución de los estudiantes. Es importante vuestra participación a través de los Delegados a la hora de solucionar los posibles problemas del día a día **y a vuestro estudiante Mentor de 6º curso.**

También podéis recurrir al Coordinador de cada asignatura o al Vicedecano del Hospital.

3.2.- SESIONES CLÍNICAS.

Cada Servicio organiza sus sesiones clínicas. Además pueden existir sesiones clínicas generales hospitalarias que se publicitarán con antelación. La asistencia a las sesiones es obligatoria para los alumnos.

3.3.- RESIDENTES.

Los residentes, por su cercanía y entusiasmo, son personas que os pueden ayudar en todo momento durante vuestras prácticas. Aprovechad su sabiduría y, sobre todo, preguntadles todas vuestras dudas que, con seguridad, os resolverán.

3.4.- TUTORES DE PRÁCTICAS.

Cada estudiante tendrá un tutor asignado para sus prácticas, que estará dispuesto a enseñaros no solo aspectos teóricos de la medicina sino la práctica real de la misma. Serán de gran ayuda para vosotros y debéis aprovechar su experiencia en el trato de los pacientes.

3.5.- RELACIONES CON LOS PACIENTES.

Se debe tener en cuenta:

- Lo primero es mantener la confidencialidad (secreto médico). El ser estudiante no os exime de este principio y debéis mantener el anonimato del paciente. No podéis divulgar el contenido de su historia. Sin embargo, está permitido poner en conocimiento los datos clínicos de la historia clínica en casos de sesiones clínicas intrahospitalarias, recibir orientación diagnóstica o terapéutica entre profesionales y en relación a la docencia universitaria.
- El estudiante debe tener un trato respetuoso y amable con los pacientes y sus familias.
- Siempre debe identificarse como estudiante y solicitar permiso para realizar la entrevista clínica y exploración física.
- Los datos del paciente incluida la información de su historia clínica es confidencial.

No debemos olvidar que no sólo estamos tratando “pacientes”, sino que estamos tratando con personas.

3.6.- MEDICINA PREVENTIVA.

La Sección de Medicina Preventiva y Salud Pública se encuentra ubicada en la 2ª planta del Hospital, abierta de 8 a 15 h. Es importante que la conozcas sobre todo si aparece algún problema médico o has tenido algún riesgo como pinchazos con una aguja, herida, etc., durante tu estancia.

EL HOSPITAL UNIVERSITARIO DE GUADALAJARA

Su razón de ser es ofrecer una atención integral y de calidad al usuario a través de la profesionalidad de las personas que trabajan en él.

CARTERA DE SERVICIOS

-HOSPITALIZACIÓN

Área Médica: Aparato Digestivo, Cardiología, Dermatología, Endocrinología, Geriatria, Hematología, Medicina Interna, Nefrología, Neumología, Neurología, Oncología y Psiquiatría.

Área Quirúrgica: Cirugía Vasculat, Cirugía General, Cirugía Maxilofacial, Ginecología, Oftalmología, Otorrinolaringología, Cirugía Plástica y Reparadora, Traumatología y Urología.

Área Obstétrica: Tocología.

Área Pediátrica

Área Neonatológica

U.C.I.

Cuenta además con Unidad de Observación de Urgencias, Hospital de Día Oncohematológico, Unidad del Dolor, Cirugía Mayor Ambulatoria (CMA), Unidad de Pluripatología y Unidad de Reanimación Postanestésica (URPA), así como atención continuada en materia de Rehabilitación, Hemodiálisis y Diálisis Peritoneal, Geriatria (Unidad de Día y Unidad de Atención Domiciliaria).

-CONSULTAS EXTERNAS

Hospital: Angiología y Cirugía Vasculat, Alergología, Anestesiología, Digestivo, Cardiología, Cirugía General, Cirugía Maxilofacial, Coagulación, Dermatología, Endocrinología, Geriatria, Ginecología, Hematología, Medicina Interna, Nefrología, Neumología, Neurología, Obstetricia, Oftalmología, Oncología, Otorrinolaringología, Pediatría, Psiquiatría, Rehabilitación, Reumatología, Centro de Vacunación Internacional, Traumatología y Urología.

Centro de Especialidades Periférico (C/ Ferial, 31): Ginecología y Obstetricia.

Unidad de Salud Mental (Psiquiatría y Psicología Clínica) (C/ Ferial, 31).

Unidad de Conductas Adictivas (UCA) (Pza. del Concejo).

Unidad de Cuidados Paliativos.

Centro de Especialidades de Azuqueca de Henares: Digestivo, Urología, Oftalmología, Traumatología, Medicina Interna, Cardiología, Cirugía General, Dermatología, Neumología, Geriatria, Ginecología, Obstetricia, Rehabilitación y Psiquiatría.

Centro de Salud y Especialidades de Molina de Aragón: Oftalmología, Ginecología, Obstetricia, Traumatología, Medicina Interna y Psiquiatría.

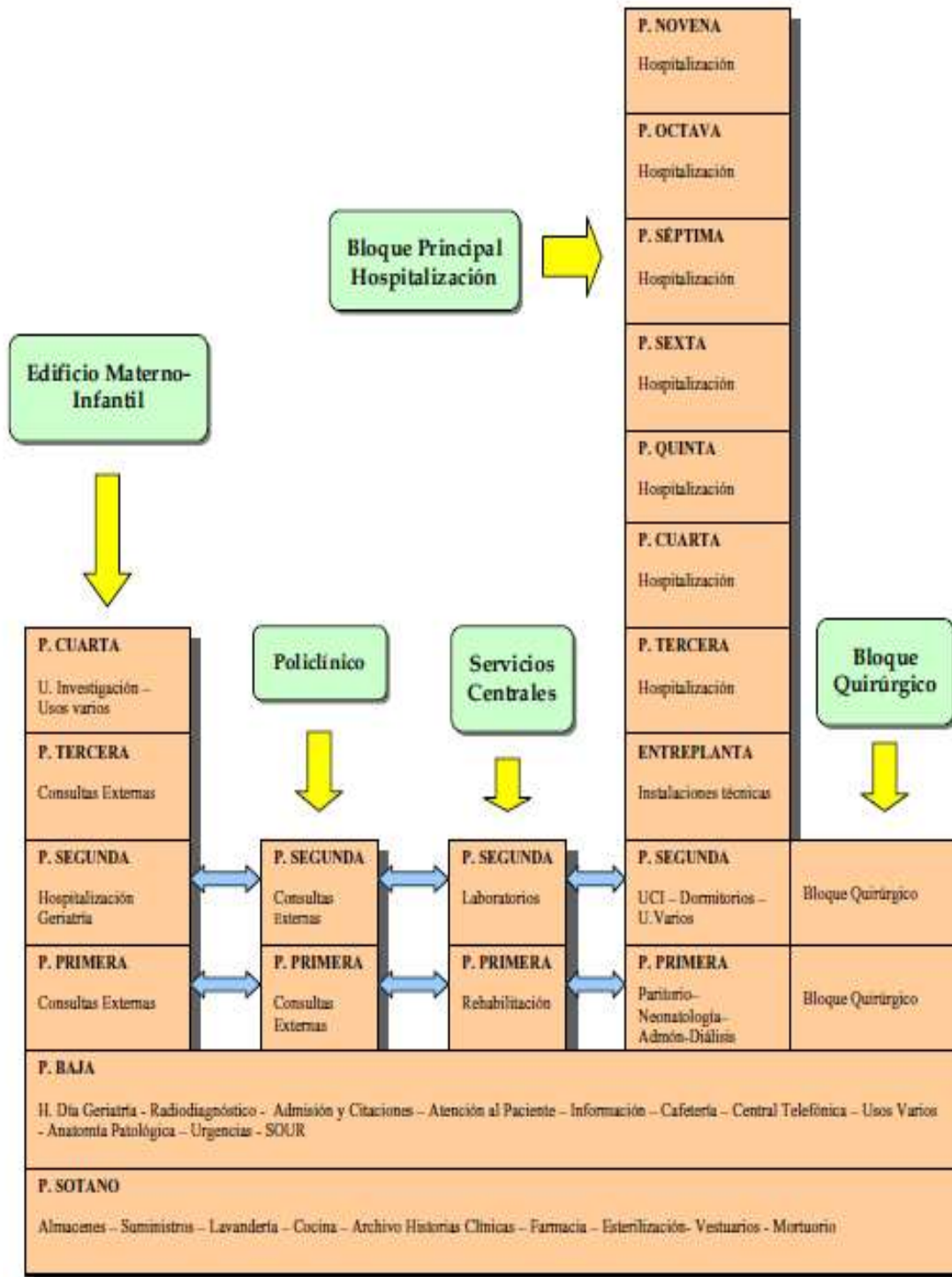
Todas estas especialidades reciben apoyo con medios diagnósticos aportados por los servicios de Análisis Clínicos, Hematología, Microbiología, Anatomía Patológica y Diagnóstico por Imagen (TAC, RNM, etc.), y con pruebas especiales realizadas por diferentes especialidades (Unidad de Hemodinámica, Endoscopias, Radiología Intervencionista, etc).

La cartera de servicios del Hospital se complementa con los Servicios de Urgencias, Farmacia Hospitalaria, Admisión y Documentación Clínica, Administración, Unidad de Hostelería, Servicio de Lencería y Oficina de Calidad y Atención al Usuario (OCAUS).

-PLANOS

	EDIFICIO 1		EDIFICIO 2	
	MODULO A	MODULO B	MODULO A	MODULO B
-1	Archivo – Esterilización – Farmacia – Cocina – Lavandería – Tímulo – Suministros – Reprografía – Vestuarios – Base del 112 – Consultas de Oftalmología y Traumatología (ejecución en 2005).			
0	Admisión – Citaciones – Urgencias – Información – Anatomía Patológica – Radiodiagnóstico – Consulta Externa de Geriatría – Unidad de Día de Geriatría – Servicios de atención al Paciente – Centrales Sindicales – Trabajadores Sociales – Gabinete fotográfico – Centralita de teléfono – Cafetería – Capilla – Salón de actos – Kiosco de prensa.			
1	Quirófanos – Paritorio – Neonatología – Hemodiálisis – Rehabilitación – Consultas de Nefrología, Dermatología, Anestesia y Unidad del Dolor, Reumatología, Neurología, Endocrinología, Psiquiatría, Medicina Interna – Dirección y Administración – Biblioteca –		Consultas de Cardiología – Neumología – Otorrinolaringología – Alergia – Pediatría.	
2	Quirófanos – Unidad de Hospitalización de Geriatría – UCI – Laboratorios – Banco de sangre – Consultas de Medicina Preventiva, Hematología, Traumatología, Oftalmología, Cirugía, Urología – Hermandad de donantes de sangre – Información asistencial – Medicina Preventiva – Citaciones – Informática – Unidad de cargos – Unidad de Comunicación		Consultas de Ginecología y Tocología.	
3	Pediatría-Ciber-Aula-Colegio	Cirugía Mayor Ambulatoria C.Q.M.T	Consultas de Dermatología-Consultas de Maxilofacial	Consultas de Digestivo-Endoscopia Digestiva
4	Tocología	Oncología-Hematología	Unidad de Investigación	Gestión Económica
5	Urología-Ginecología	Psiquiatría		
6	Traumatología-Cirugía-Oftalmología-Cir.Maxilofacial	Traumatología		
7	Unidad Corta Estancia Medicina Interna Hemodinámica Área Quirúrgica	Cirugía-ORL-Cirugía Vasculat		
8	Medicina Interna	Medicina Interna-Nefrología-Endocrinología-Geriatría		
9	Neurología-Digestivo	Cardiología-Neumología.		





CENTROS DE SALUD DE LA GERENCIA INTEGRADA DE GUADALAJARA

Actualmente participan en la docencia teórico-práctica de los estudiantes los Centros de Salud:

- Azuqueca de Henares.
- Cervantes.
- Guadalajara-Sur.

En ellos trabajan médicos de familia, pediatras, enfermeras, celadores, auxiliares de clínica y otros profesionales que os ayudarán en vuestra formación.

ASPECTOS SOLIDARIOS

Donación de sangre

Donar sangre es un acto solidario y altruista, que no perjudica en absoluto la salud y puede ayudar a salvar muchas vidas. Os animamos, si no lo sois ya, a ser donantes de sangre. La información la podéis obtener en el Banco de Sangre o en la Asociación de Donantes Voluntarios, ambos ubicados en la segunda planta.

Donación de órganos y tejidos

Sin donante, no hay trasplante. Si desea hacerse donante de órganos, en el Servicio de Atención al Usuario o en Nefrología te informarán.

Voluntariado

En el Hospital hay algunas asociaciones de voluntarios como la Asociación Española Contra el Cáncer (AECC) o la Asociación de Enfermos del Corazón y otras. La actividad que desarrollan es muy importante para los pacientes ingresados. Puedes colaborar con ellas.

INFORMACIÓN DE INTERÉS:**1.--COORDINADORES GRADO EN MEDICINA**

- Coordinadora de Grado: Lourdes Lledó García
- 3er curso: Santiago Coca Menchero
- 4º curso: Lidia Trasobares Marugán
- 5º curso: Santiago Moreno Guillén
- 6º curso: Gabriel de Arriba de la Fuente
- TFGM:
 - Evaluación de Competencias Clínicas y Comunicación (ECOEC): Lourdes Lledó García
 - Trabajo de Investigación: Francisco de Abajo Iglesias
- Programas de intercambio: Guillermo Lahera Forteza
- Tutorías personalizadas y mentorías: Dolores Ruíz Berdún
- Programa Mentorías Clínicas: Lourdes Lledó García
- Vicedecano Adjunto HUG: Gabriel de Arriba de la Fuente

MAILS Y TELEFONOS DE CONTACTO:

- Decanato: decanato.medicina@uah.es , 918854505/04
- Vicedecana de Medicina: lourdes.lledo@uah.es ; 918854794
- Vicedecano del Hospital: gabriel.dearriba@uah.es ; 949209231

2.-PROFESORES ENCARGADOS DE ASIGNATURAS:

3º CURSO

PATOLOGÍA GENERAL: Dr. Manuel Rodríguez Zapata
ANATOMÍA PATOLÓGICA GENERAL: Dra. Soledad Alonso, Dr. Antonio Candia
RADIOLOGÍA CLÍNICA Y DIAGNÓSTICO POR LA IMAGEN: Dra. Carmen de Juan.
FUNDAMENTOS Y PROCEDIMIENTOS QUIRÚRGICOS: Dr. Roberto de la Plaza

4º CURSO

PATOLOGÍA MEDICA I: Dr. Manuel Rodríguez Zapata.
PATOLOGÍA QUIRÚRGICA y ANESTESIA: Dr. José Manuel Ramia.
DERMATOLOGÍA: Dra. Esther de Eusebio.
PEDIATRÍA: Dra. María Alija.
OBSTETRICIA Y GINECOLOGÍA: Dra. Maria Jesús Cancelo Hidalgo.
UROLOGÍA: Dr. Jesus Golbano.
ANATOMIA PATOLOGICA ESPECIAL: Dra. Soledad Alonso, Dr. Antonio Candia.

5º CURSO

GINECOLOGÍA: Dra. Esther de la Viuda García.
OFTALMOLOGÍA: Dra. Natividad Rodriguez.
OTORRINOLARINGOLOGÍA: Dr. Antonio Rosell
PATOLOGÍA MEDICA II: Dr. Gabriel de Arriba.
PSIQUIATRÍA: Dr. José Miguel García Bonilla.
TRAUMATOLOGÍA Y ORTOPEDIA /MEDICINA FÍSICA Y REHABILITACIÓN: Dr. Rodrigo Guijarro.

6º CURSO

PT DE MEDICINA CLÍNICA I y II: Dr. Gabriel de Arriba.
PT QUIRÚRGICAS: Dr. Roberto de la Plaza.
PT DE PEDIATRIA: Dr. Alfonso Ortigado.
PT DE PSIQUIATRIA: Dra. Eva Murias Fernández
PT DE OBSTÉTRICA Y GINECOLOGIA: Dr. Angel Martínez Martínez.

OTROS

UCI: Dr. Antonio Albaya.
URGENCIAS: Dr. Felix Domingo Serrano.